



Nyhedsbrev fra Cancerregisteret

Cancerregisteret har været præsenteret til det første samlede møde mellem det amerikanske "Veterinary Cancer Society" og det europæiske "European Society of Veterinary Oncology" på

WORLD**vet**CANCER

28. februar – 1. marts 2008 i København.

Her blev præsenteret data omkring mammatumores hos hunde registreret i Dansk Veterinært Cancerregister og desuden lavet en sammenligning med cancer fundet hos mennesker fra Dansk Cancerregister.

Der var på konferencen stor interesse for netop data fra Dansk Veterinært Cancerregisteret. Der var også indlæg omkring fordelingen af de forskellige kræftformer fra mindre opgørelser i Holland og USA. Cancerregisterets data er dog fortsat helt unikke idet de kommer fra et landsdækkende register.

Der er nu samlet over 2000 registrerede tilfælde fra hunde og katte!

Husk

Du kan rekvirere plakat og foldere til venteværelset

Som aktiv bruger af registeret kan du få tilsendt en plakat (A3) til at hænge op i venteværelset eller foldere til at stille så jeres klienter kan se at I er med til at bakke op omkring forskningen.



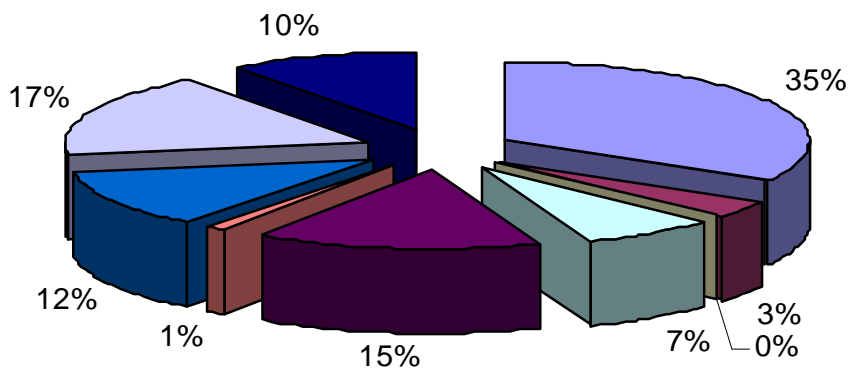


Geografisk fordeling af samtlige indberettede cases

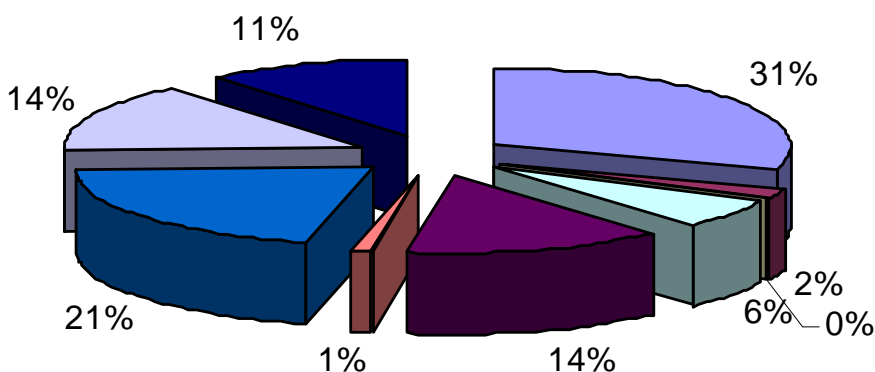
Sammenligning mellem data fra nyhedsbrevet december 2006 og nyhedsbrevet december 2007.

Her kan man se hvordan fordelingerne ændrer sig, når der kommer flere data i registeret. Særligt i området Midt- og Nordvestjylland er der kommet flere indberetninger i den mellemliggende periode. Det kan skyldes, at det primært var dyrlæger herfra, der var til Kruuses arrangementer, hvor registeret blev præsenteret i starten af 2007.

Geografisk fordeling af alle registrerede cases, nyhedsbrev december 2006:



Geografisk fordeling af alle registrerede cases, nyhedsbrev december 2007:





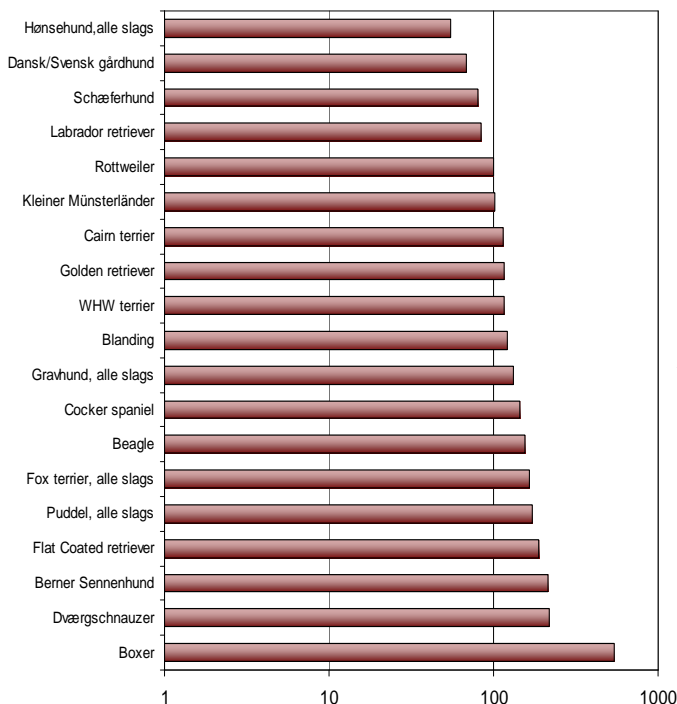
Relativ risiko



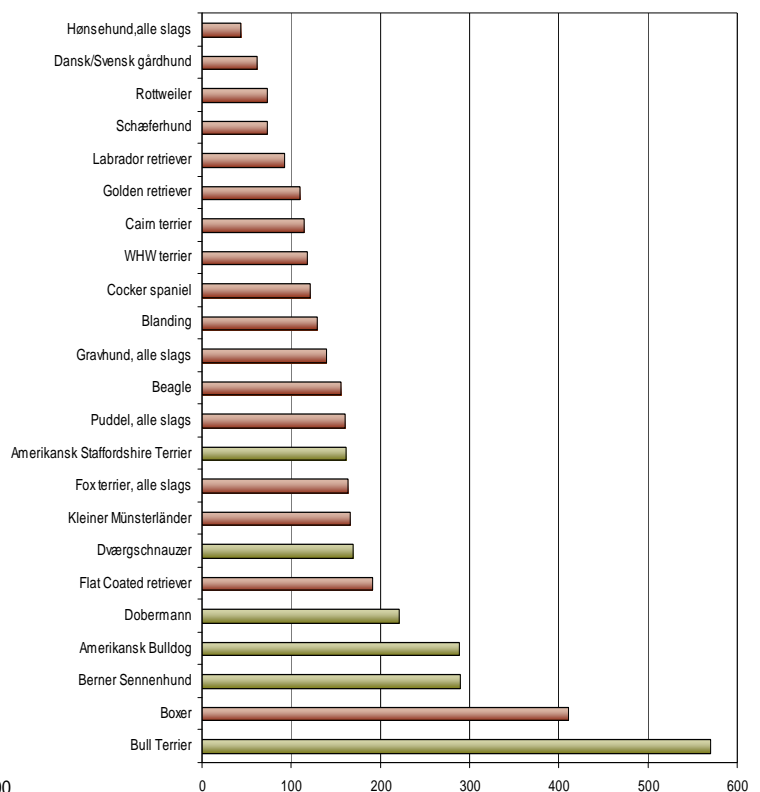
Sammenligning mellem data fra nyhedsbrevet i december 2006 med nyhedsbrevet fra december 2007

Herunder ses graferne over den estimerede relative risiko for at udvikle neoplasi for de forskellige hunderacer. Som man kan se, sker der en udvikling i løbet af året. Her er det tydeligt at når der kommer flere data i registeret, påvirkes rækkefølgen af de mest udsatte racer. Desuden øges sikkerheden af tallene med det voksende antal indberetninger. Jo flere indberetninger, jo mere kan vi sige om forholdene i de danske hunde og katte populationer.

Figur fra Nyhedsbrevet december 2006



Figur fra Nyhedsbrevet december 2007



Disse tal betegnes den relative risiko og er beregnet således:

$$\frac{(\text{Antal kræfttilfælde registreret for racen/DHR registret tal for racen}) \times 100}{\text{alle kræfttilfælde/DHR alle registrerede hunde}}$$

*Der er anvendt Dansk Hunde Registers samlede opgørelsel fra 2005



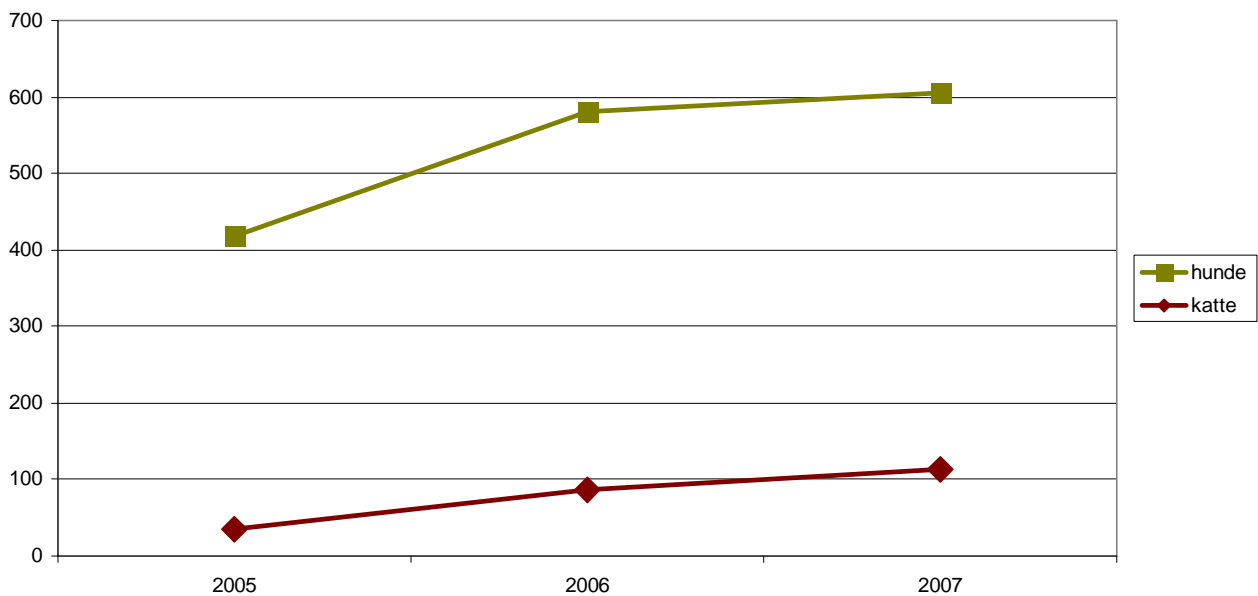
Indrapporteringer



Generel stigning i antal af rapporteringer –

Tusind tak for hjælpen!

Hvert år er der kommet flere registreringer til. Dette skyldes at der er flere klinikker og dyrehospitaler som har valgt at støtte op om projektet og som jævnligt rapporterer de fundne neoplasier fra deres klinikker. Det samlede antal er nu oppe over 60.



Antal årlige indberetninger for hunde og katte

Indrapporteringer gennem årene

Som det ses af figuren herover, er der væsentlig flere indberetninger fra hunde end fra katte. Samlet udgør indrapporteringer fra katte kun 13 % af det samlede antal indberetninger.

Vi vil derfor gerne benytte chancen til at opfordre til at I, som registrerende dyrlæger, er opmærksomme på også at indberette neoplasier fra katte, således at vi også for denne art kan få et data-materiale som vi kan bruge til at finde ud af mere omkring kræft hos vores katte i Danmark.